

## Brązowy grot włóczni z Wielenia Pomorskiego

**Bartłomiej Sil**  
Rozgarty  
bartłomiejsil@wp.pl

---

### Abstrakt

W 2012 r. do Muzeum w Stargardzie został przekazany przypadkowo odkryty grot włóczni wykonany z brązu. Znaleźisko pochodzi z okolicy wsi Wielień Pomorski położonej 5 km na północny wschód od Chociwła (woj. zachodniopomorskie). Smukły grot o liściu lancetowatym posiada zdobioną liniami rytymi tulejkę. Związany jest z kręgiem kultury lużyckiej i datowany na V okres epoki brązu (wg J. Kostrzewskiego). Zakwalifikowano go do typu V wg J. Fogla.

### Abstract

In 2012 an accidental find of a spearhead made of bronze was offered to the Museum in Stargard. The find was excavated near the village of Wielień Pomorski located 5 km to the north east of Chociwel (voivodeship zachodniopomorskie). A slender, lanceolate blade of the spearhead has a cornet decorated with incised lines. It is relevant to the Lusatian culture and dated at Phase V of the Bronze Age (acc. to J. Kostrzewski). It was qualified to Type V acc. to J. Fogel.

### Słowa kluczowe

Pomorze, grot włóczni, uzbrojenie, kultura lużycka, epoka brązu

### Keywords

Pomerania, spearhead, weapons, Lusatian culture, Bronze Age

---

W kwietniu 2012 r. do Muzeum w Stargardzie został przekazany przypadkowo odkryty zabytek – brązowy grot włóczni<sup>1</sup>. Znaleźisko pochodzi z okolicy wsi Wielień Pomorski położonej 5 km na północny wschód od Chociwła. Miejsce znalezienia położone jest tuż na północ przy drodze wybiegającej z południowego skraju miejscowości 700 m na wschód.

Grot włóczni wykonany z brązu należy do zabytków znacznej wielkości. Całkowita długość zabytku wynosi 235 mm. Posiada on liść lancetowaty, dość wąski i smukły długości 193 mm, z maksymalną szerokością (35 mm) przypadającą w 1/4 jego długości. Krawędzie liścia są proste, przy podstawie łagodnie dobiegają do tulejki.

---

<sup>1</sup> Zbiory MAH w Stargardzie, nr inw. MS/A/291/1.

Na jednej z nich widać 9 płytkich wrębów będących być może śladem użytkowania grotu. Środkiem liścia biegnie żeberko będące przedłużeniem tulei, równomiernie zwęża i obniża się od podstawy do wierzchołka grotu. Tulejka jest stosunkowo krótka – 42 mm, stanowi około 1/6 długości całego zabytku, poszerza się ku wylotowi. Jej maksymalna średnica zewnętrzna to 23 mm a wewnętrzna 18 mm, głębokość otworu do osadzania drzewca sięga 93 mm. W odległości 7 mm od podstawy liścia tulejka posiada dwa przeciwległe otwory o średnicy 3 mm służące do osadzenia grotu na drzewcu. Cała powierzchnia tulejki zdobiona jest liniami rytmicznymi pokrywającym także jej przedłużenie. Ornament składa się z czterech głęboko ritych dookołnych linii prostych oraz podobnie głębokiej linii zygzakowatej wyrytej na przedłużeniu tulejki. Przestrzenie pomiędzy tymi liniami wypełnione są naprzemiennie grupami płytkich ritych linii poziomych oraz pustymi polami. Zabytek jest w niewielkim stopniu zdeformowany, liść został odgięty od osi tulei. Widoczne są ślady szlifowania pilnikiem – na żeberku spatynowany, na krawędzi liścia nie pokryty patyną, co może sugerować niedawne powstanie uszkodzenia.

Cechy morfologiczne oraz sposób zdobienia zabytku pozwala zakwalifikować go do grotów typu V wg Jerzego Fogla<sup>2</sup>. Grupa ta odpowiada typowi zachodniobałtyckiemu Gernota Jacoba-Friesena, dawniej określanemu jako *Pfahlbautypus*. Wywodzić się miała ona z centrum południowoniemieckiego, szwajcarskiego i wschodniofrancuskiego oraz wiązać się z zachodnim odłamek kultur pól popielnicowych. Groty tego typu miały występować w Europie Środkowej docierając również na ziemie na wschód od Odry – na tereny obecnej północno-zachodniej Polski<sup>3</sup>. Na Pomorzu groty typu V zalicza się do importów z kierunku zachodniego jednak Józef Kostrzewski nie wykluczał produkcji lokalnych naśladownictw<sup>4</sup>. Okazy zachodniobałtyckie datowane są na V EB zatem omawiany zabytek wpisuje się w inwentarze zachodniopomorskiej grupy kultury łużyckiej (IV EB – Ha D).

W obszarze trójkąta wyznaczonego przez rejony Szczecina, Choszczna i Nowogardu stanowiącego najbliższe sąsiedztwo znaleziska z Wielenia znanych jest 8 stanowisk, na których odkryto groty typu V (Bienice, pow. Łobez [30]; Goleniów, pow. Goleniów [200]; Górki, pow. Choszczno [216]; Piaseczno, pow. Gryfino [570]; Schwennenz, gm. Löcknitz [690]; Szczecin Dąbie Klęskowo – 2 stanowiska, Szczecin Dąbie Klucz [794-796])<sup>5</sup>.

## Bibliografia

- Fogel J. 1979. *Studia nad uzbrojeniem ludności kultury łużyckiej w dorzeczu Odry i Wisły*. Poznań.
- Fogel J. 1988. *Militaria kultury łużyckiej z dorzecza Odry i Wisły (źródła)*. Poznań.

<sup>2</sup> Fogel 1979, 89-91.

<sup>3</sup> Fogel 1979, 92 - tu odwołania do Sprockhoff 1951, 122, 123, mapa 4; 1956, 78; i Jacob-Friesen 1967, 250n.

<sup>4</sup> Kostrzewski 1958, 162.

<sup>5</sup> Fogel 1988, 12, 33, 36, 79, 95, 107; tam dalsza literatura, numeracja w nawiasach za wymienioną publikacją.

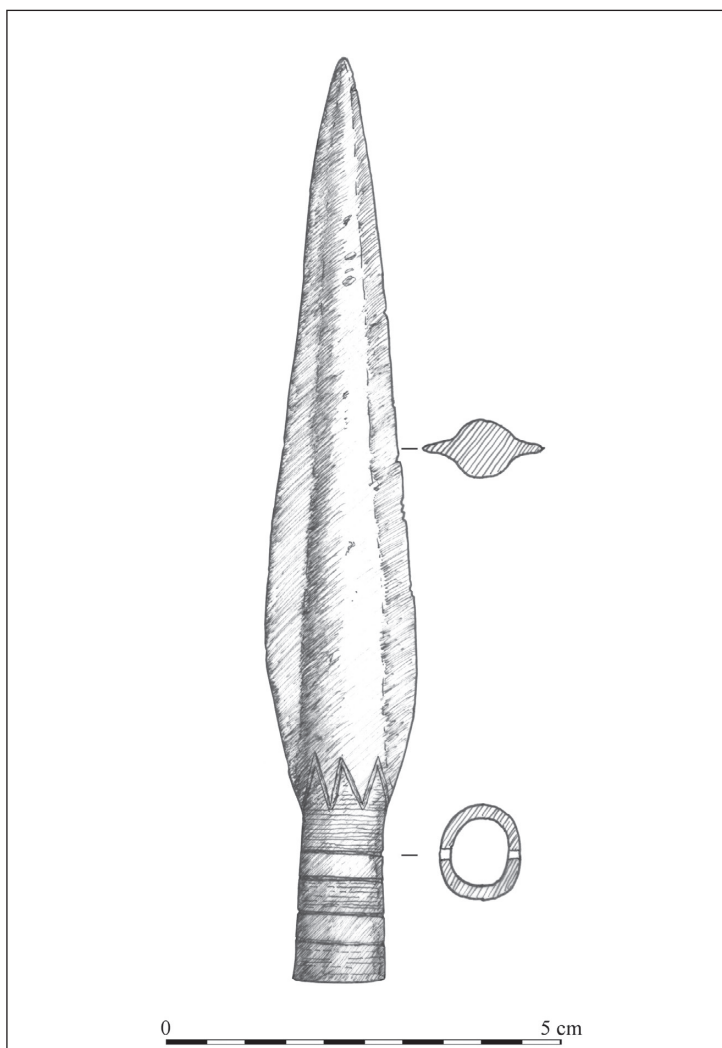
Jacob-Friesen G. 1967. *Bronzezeitliche Lanzenspitzen Norddeutschlands und Skandinaviens*. Veröffentlichungen der urgeschichtlichen Sammlungen des Landesmuseums Hannover 17. Hildesheim.

Kostrzewski J. 1958. *Kultura łużycka na Pomorzu*. Wrocław-Warszawa-Kraków.

Sprockhoff E. 1951. Pfahlbaubronzen in der Südzone des Nordischen Kreises während der jüngeren Bronzezeit. *Archaeologia Geographica* 2 (III-IV), 120-128.

Sprockhoff E. 1956. *Jungbronzezeitliche Hortfunde der Südzone des nordischen Kreises (Periode V)*. Mainz.

Bartłomiej Sil



Ryc. 1. Brązowy grot włóczni znaleziony w Wieleniu Pomorskim. Rys. i oprac. B. Sil